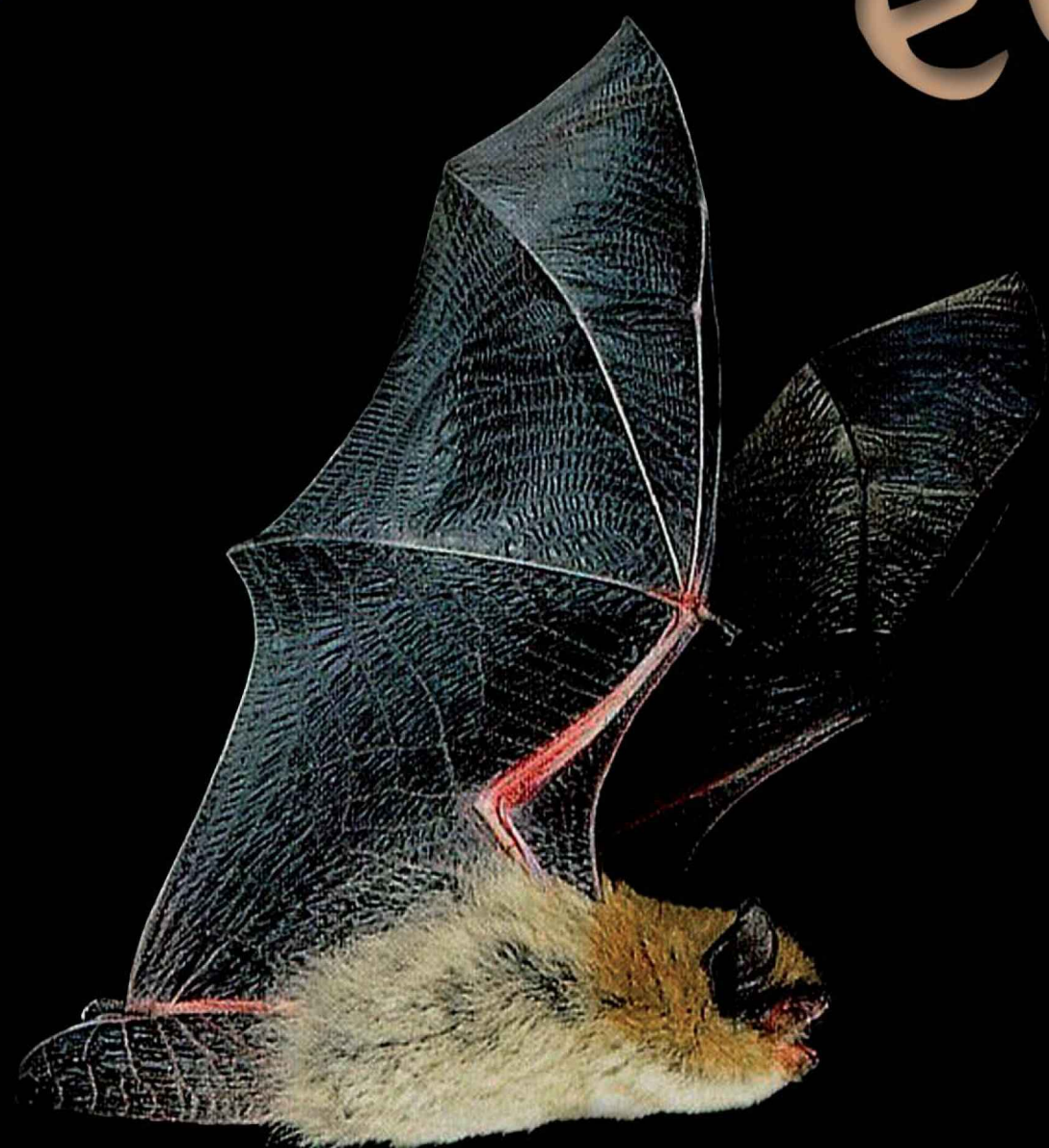


DES CHAUVES-SOURIS et des mines



Un hibernacle à chauves-souris

Parmi les 8 espèces de chauves-souris qu'on retrouve au Québec, 5 passent l'hiver dans des grottes ou des mines abandonnées. Les 3 autres retournent dans le sud.

Ces chauves-souris ont besoin de conditions particulières pour entrer en hibernation. Elles doivent, entre autres, amasser suffisamment de réserve de graisse pour passer l'hiver. De novembre à avril, elles s'endorment et ne se nourrissent plus. Parfois elles se réveillent brièvement pour uriner ou boire de l'eau et se rendorment aussitôt.

Dans un hibernacle à chauves-souris, la température est d'environ 5 degrés Celsius et le taux d'humidité est très élevé.

Les mines

Selon la loi, les ouvertures d'une mine abandonnée doivent être bloquées pour des raisons de sécurité. Dans certains cas, une grille peut être installée à l'entrée de façon à empêcher le public de pénétrer dans les galeries tout en laissant le libre passage aux chauves-souris.

Au Québec, depuis le début du programme en 1994, plusieurs mines abandonnées ont ainsi été aménagées par le Ministère des Ressources naturelles et de la Faune.

Les chauves-souris du Québec jouent un rôle essentiel dans notre environnement, notamment en se nourrissant d'une multitude d'insectes, dont certaines espèces sont nuisibles. Il est donc important de les protéger.



Les chauves-souris du Québec



La petite chauve-souris brune

Myotis lucifugus

La grande chauve-souris brune

Eptesicus fuscus



La chauve-souris nordique

Myotis septentrionalis

La chauve-souris rousse

Lasiurus borealis



La chauve-souris pygmée

Myotis leibii

La chauve-souris cendrée

Lasiurus cinereus



La pipistrelle de l'Est

Perimyotis subflavus

La chauve-souris argentée

Lasiurus noctivagus



La réhabilitation des mines désaffectées...
Une contribution majeure au maintien de la biodiversité

GT 2010-01

Texte : Jacques Jutras, biologiste, Service de la biodiversité et des maladies de la faune

Photos : Frédéric Lelièvre, M. Brock Fenton, Envirotel 3000 Inc., Merlin D. Tuttle (BCI) et photos du domaine public

Graphisme : André Tremblay

Édition : Joanne Nadeau

Réalisé et publié par : Ministère des Ressources naturelles et de la Faune



Ressources naturelles
et Faune

Québec

